

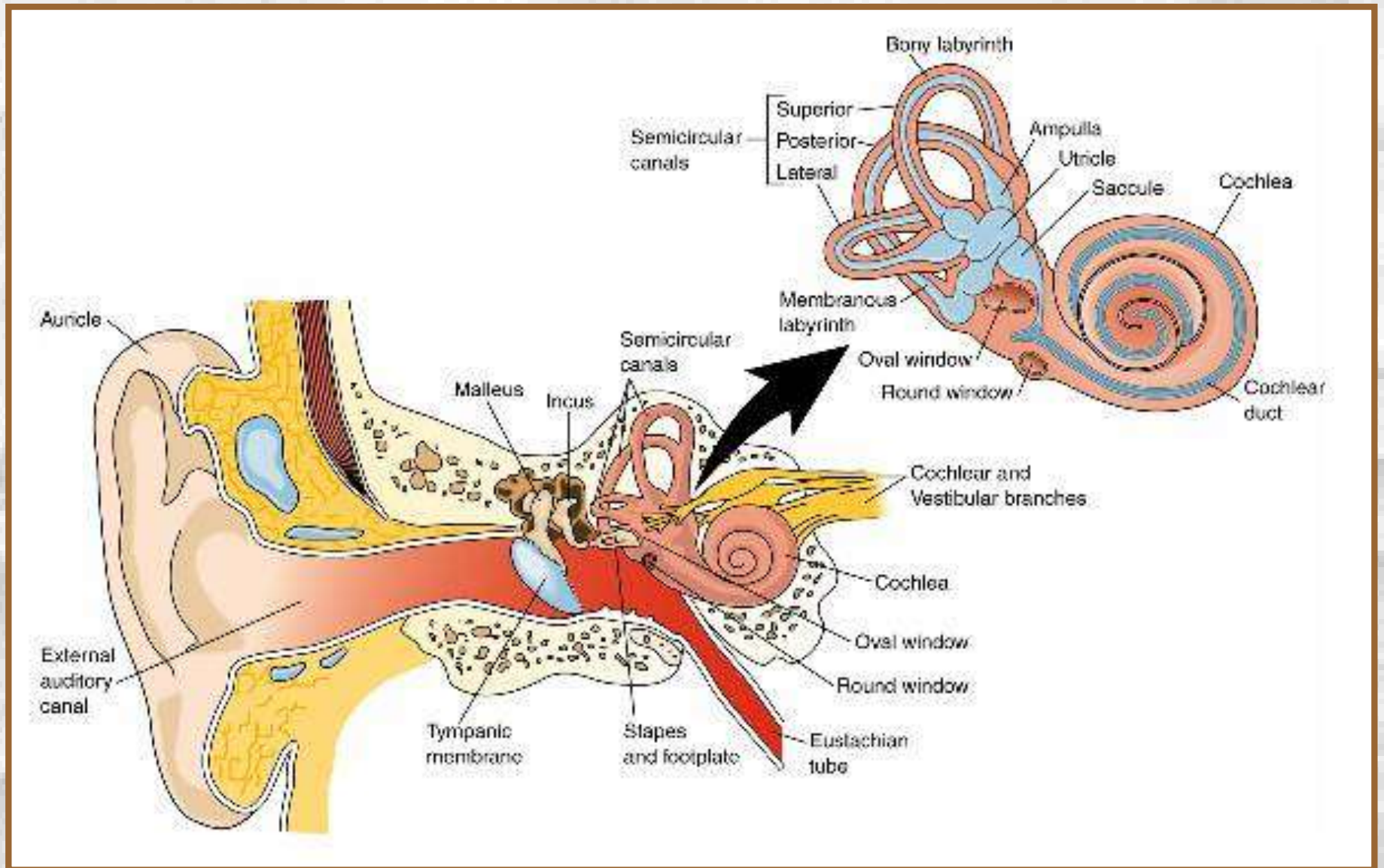
Syndrome Vestibulaire

A. NECHADI

Université Ferhat Abbas Sétif 1, Faculté de Médecine

Module de sémiologie : sémiologie neurologique, le 31 mai 2020

Oreille



Définition

- ❑ Le syndrome vestibulaire correspond à l'ensemble des signes liés à l'atteinte de la fonction vestibulaire (**contrôle de l'équilibration**)
- ❑ *système vestibulaire périphérique :*
 - canaux semi-circulaires
 - Utricule
 - la saccule**constituant le labyrinthe membraneux postérieur, ainsi que du nerf vestibulaire**
- ❑ *système vestibulaire central*
 - noyaux vestibulaires
 - des afférences (surtout cérébelleuses)
 - des efférences des noyaux vestibulaires

Signes cliniques du : syndrome vestibulaire périphérique

Le vertige

Le déséquilibre

Le nystagmus vestibulaire

Signes cliniques du : syndrome vestibulaire périphérique

Le vertige

- sensation de déplacement des objets par rapport à l'individu.

La notion rotatoire est indispensable au diagnostic

- *atteintes périphériques :*

- vertiges très intenses
- pénibles
- accompagnés de troubles neurovégétatifs :
nausées, vomissements, sueurs, pâleur et angoisse



Signes cliniques du : syndrome vestibulaire périphérique

Le déséquilibre

- massif à la phase aiguë
puis plus ou moins bien compensé par la sensibilité
proprioceptive et la vue



Signes cliniques du : syndrome vestibulaire périphérique

Le déséquilibre

□ *signe de Romberg vestibulaire* :

- à la station debout :

les pieds joints,
lorsque le sujet ferme les yeux,
il dévie et tombe toujours du même côté

- Assis :

le sujet ne peut maintenir
ses deux index en face de ceux du
médecin quand ses yeux sont fermés
(dévient toujours du même côté)



Signes cliniques du : syndrome vestibulaire périphérique

Le nystagmus vestibulaire

□ nystagmus "à ressorts"

succession d'une déviation lente des yeux et d'une secousse rapide de sens contraire

- ✓ *horizonto-rotatoire*
- ✓ *bat du côté opposé à la lésion*
- ✓ *bi-oculaire*
- ✓ *diminué ou abolit à la fixation oculaire*
- ✓ *ne change pas de sens, quelle que soit la position du regard*



Signes cliniques du : syndrome vestibulaire périphérique

Le syndrome vestibulaire périphérique est complet et harmonieux

- ❑ tous les symptômes vestibulaires sont présents
- ❑ dans leur forme la plus typique

Le déséquilibre se fait toujours dans le même sens

- ❑ *signes d'atteinte cochléaire associés :*
 - Acouphènes
 - surdité de perception
 - sensation de plénitude de l'oreille

Signes cliniques du : syndrome vestibulaire central

Le syndrome vestibulaire central est incomplet et dysharmonieux

- ❑ les symptômes vestibulaires ne sont pas tous présents
- ❑ les déviations ne se font pas toutes dans le même sens
déviation de la marche et des index, chute à l'épreuve de Romberg, nystagmus
- ❑ *nystagmus central est :*
 - horizontal ou rotatoire ou vertical : nystagmus « pur »
 - Il change de sens en fonction de la direction du regard
 - Il n'est pas modifié par la fixation oculaire
 - Il peut être monoculaire
- ❑ le syndrome vestibulaire central est rarement isolé (**autres signes d'atteinte neurologique**)



Etiologie

Syndrome vestibulaire périphérique

Endo-labyrinthique : **Maladie de Ménière**

Rétro-labyrinthique : **Neurinome de l'acoustique**

Etiologie

Syndrome vestibulaire périphérique

Maladie de Ménière

- ❑ elle associe :
 - atteinte du vestibule
 - atteinte de la cochlée
- ❑ constitue un trépied sémiologique :
 - Vertiges
 - Acouphènes
 - surdit  de perception
- ❑ S'y associent :
 - ✓ **une sensation d'oreille pleine**
 - ✓ **des troubles neurov g tatifs francs**

Etiologie

Syndrome vestibulaire central

Atteintes tumorales

Atteintes vasculaires

Atteintes traumatiques

Atteintes infectieuses

Atteintes toxiques

Sclérose en plaque